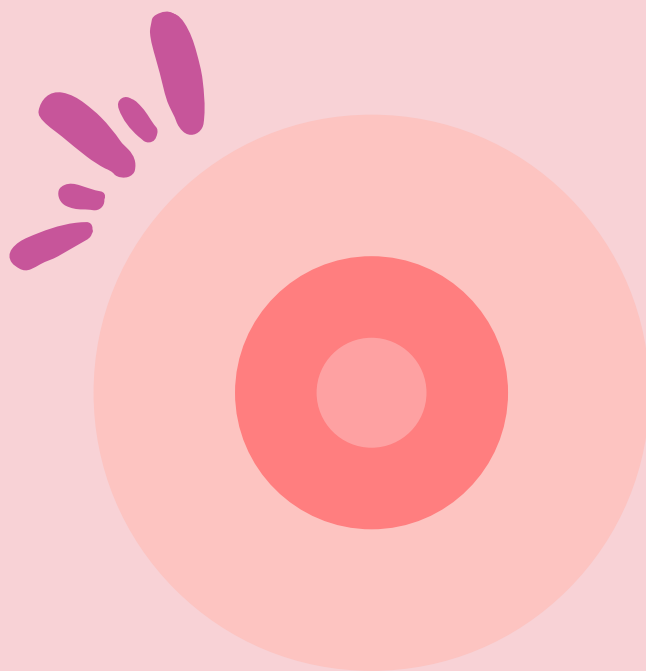




DOSSIER DE PRESSE

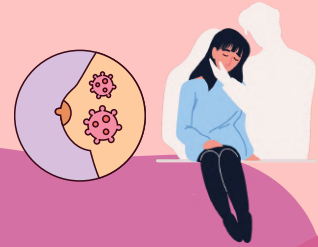
OCTOBRE ROSE 2025

Dépistage organisé du cancer du sein
dans le Grand Est

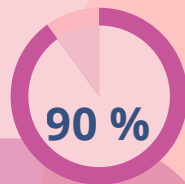




En 2023 en France,
le cancer du sein a touché
plus de 61 000 personnes
et a été responsable de
12 757 décès en 2022.



Il est le **cancer le plus fréquent**
et la **première cause de décès**
par cancer chez la femme.



Pourtant, lorsqu'il est
détecté à un stade précoce,
ses chances de guérison
sont de plus de 90 % !



Le programme national de
dépistage organisé s'adresse
aux femmes de 50 à 74 ans.



Un dépistage régulier est nécessaire
pour faire diminuer la mortalité !
Pourtant le taux de participation
en 2023-2024 dans le Grand Est,
était seulement de 51,1 % !

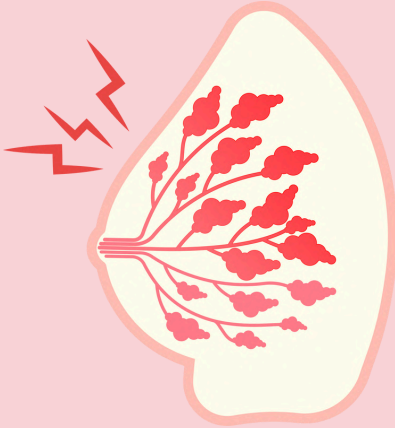
*À l'occasion d'Octobre Rose, mobilisons-nous et rappelons l'importance du
dépistage organisé comme moyen de prévention.*

*La mammographie de dépistage c'est une double lecture des résultats
et une sécurité supplémentaire !*

PATHOLOGIE, DÉPISTAGE, ENJEUX

Le cancer du sein

Qu'est-ce que le cancer du sein ?



Le sein contient une glande mammaire composée de 15 à 20 compartiments séparés par du tissu graisseux. Chacun de ces compartiments est constitué de lobules et de canaux. La glande mammaire est entourée d'un tissu de soutien composé de fibres, de graisse et de vaisseaux sanguins et lymphatiques.

Le cancer du sein résulte d'un dérèglement de certaines cellules qui se multiplient et forment une masse appelée : tumeur. Les cancers du sein les plus fréquents (95 % des cas) se développent à partir des cellules des canaux (cancer canalaire) ou des cellules des lobules (cancer lobulaire). Il existe d'autres types de cancers du sein plus rares (in situ et carcinome infiltrant).

Les facteurs de risque

Il existe des facteurs de risque :

Modifiables : consommation d'alcool et de tabac, surpoids (IMC > 25 kg/m²), obésité (IMC > 30kg/m²), manque d'activité physique, alimentation déséquilibrée.

Non modifiables :

- Le sexe : 99 % des cancers du sein touchent les femmes.
- L'âge : il survient dans 80 % des cas après 50 ans.
- Les antécédents familiaux : le risque augmente si une parente du premier degré (mère, sœur, fille) a déjà eu un cancer du sein et plus particulièrement avant la ménopause.
- Les prédispositions génétiques : une altération génétique héréditaire identifiée est retrouvée dans 5 à 10 % des cancers du sein.

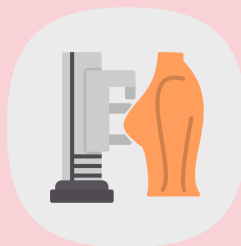
La participation régulière au dépistage organisé du cancer du sein demeure le moyen le plus fiable pour surveiller la survenue d'un cancer et permettre d'agir à un stade précoce avec de meilleures chances de guérison.

Le dépistage organisé du cancer du sein

Qui est concerné ?



Les femmes de 50 à 74 ans.

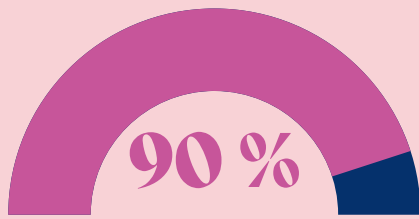


Sont invitées à réaliser une mammographie de dépistage **tous les 2 ans**.



Après 74 ans, même si les invitations ne sont plus envoyées, le **dépistage est toujours recommandé** en lien avec son médecin.

Pourquoi se faire dépister ?



Le cancer du sein est un **cancer de bon pronostic** lorsqu'il est **détecté tôt** ses **chances de guérison sont de 90 %**.



Sa **détection précoce** permet une meilleure **qualité de vie** et un recours à des **traitements moins invasifs**.

Comment se déroule le dépistage ?

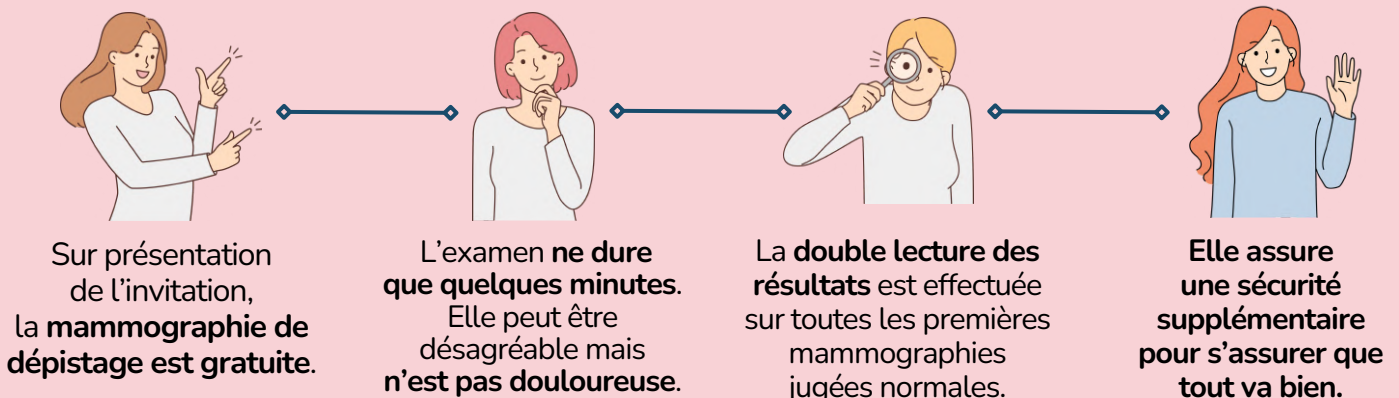
L'Assurance Maladie envoie **une invitation** pour réaliser une mammographie de dépistage du cancer du sein.

Pour réaliser la **mammographie**, il suffit de prendre rendez-vous chez un radiologue agréé dans le Grand Est (liste sur notre site internet <https://depistagecancer-ge.fr/radiologues/>).

Lors du rendez-vous, un **examen clinique** est réalisé par le radiologue. En cas d'anomalie, une échographie pourra être effectuée en complément de la mammographie. Ne pas oublier d'apporter les précédents clichés qui seront utiles au radiologue pour l'analyse des résultats. En l'absence d'anomalie notifiée par le premier radiologue, les clichés sont envoyés au CRCDC Grand Est pour une **seconde lecture** par un **deuxième radiologue** et ainsi confirmer que tout va bien. Les résultats définitifs sont envoyés à la patiente dans un délai moyen de 2 à 4 semaines.



La mammographie de dépistage



L'autosurveillance mammaire



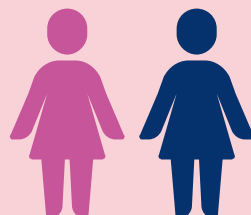
L'autosurveillance mammaire **ne dispense pas** de l'**examen clinique annuel des seins à partir de 25 ans** par un **professionnel de santé** (gynécologue, médecin, sage-femme) et du **dépistage organisé du cancer du sein par mammographie à partir de 50 ans**.

La participation au dépistage organisé du cancer du sein

En 2023-2024 en France vs dans le Grand Est

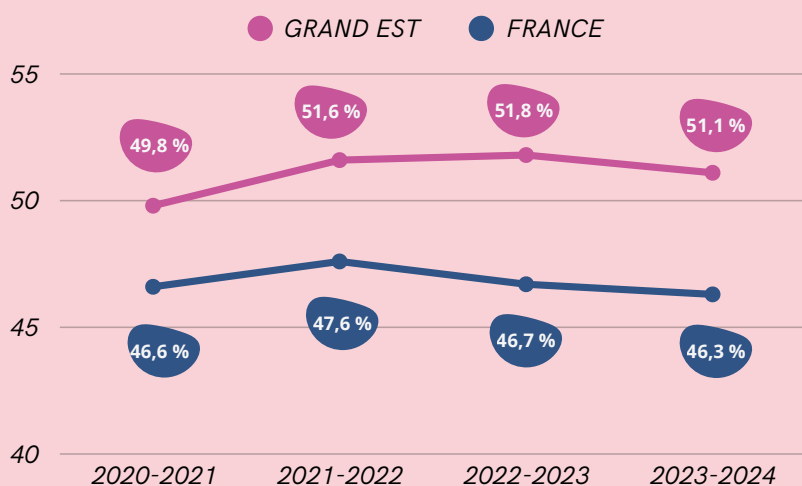
Le cancer du sein peut être évité grâce au dépistage précoce.

Pourtant en **2023-2024**, le **taux de participation en France était de 46,3 %** contre **51,1 % dans le Grand Est**.



Dans le Grand Est, on note qu'1 femme sur 2 a réalisé son dépistage du cancer du sein sur la période 2023-2024.

Évolution du taux de participation Insee Standardisé de 2020-2021 à 2023-2024



Sources : Santé publique France

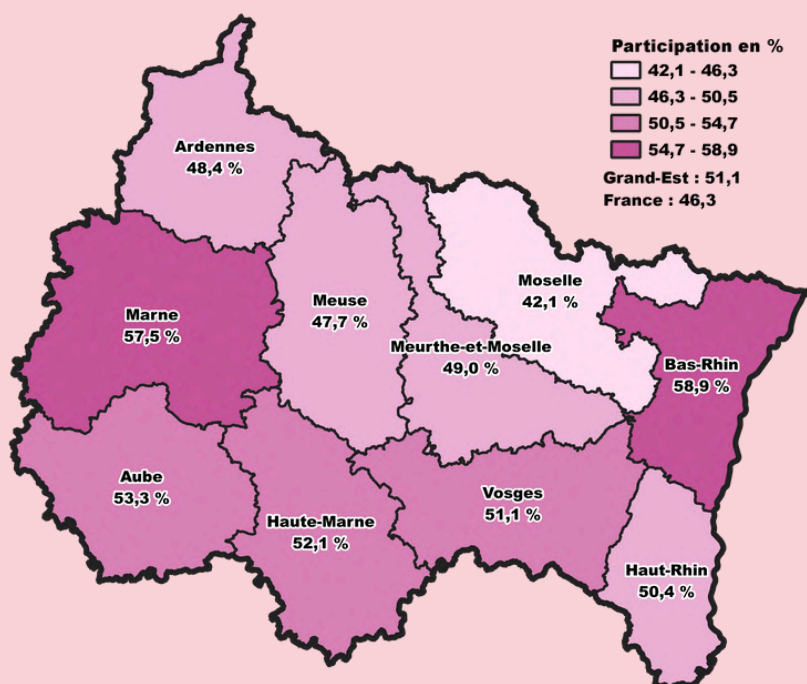
Participation au programme de dépistage organisé du cancer du sein- biannuel

Après une augmentation du taux de participation en 2021-2022 et 2022-2023 dans le Grand Est, on constate une très légère baisse de 1,35 % en 2023-2024.

La participation dans le Grand Est reste nettement supérieure à la moyenne nationale.

Vous trouverez plus d'informations sur les taux de dépistage du cancer du sein en consultant la page dédiée sur le site : [Santé publique France](https://www.santepubliquefrance.fr).

Cartographie de la participation au dépistage organisé en 2023-2024 dans les départements du Grand Est



Sources : données issues des CRCDC et ELP de l'Insee.
Traitement Santé publique France

Seul le département de la Moselle a en 2023-2024 un taux de participation au dépistage organisé du cancer du sein en deçà de la moyenne nationale.

Le Bas-Rhin est le département avec le taux de dépistage le plus élevé 58,9 %, suivi de la Marne 57,5 % et de l'Aube avec 53,3 %.

Une légère baisse de la participation est constatée dans 6 des 10 départements du Grand Est.

La Marne, la Meurthe-et-Moselle, la Moselle et les Vosges sont en légère progression en 2023-2024 vs 2022-2023.

DÉPISTAGE ORGANISÉ ET HANDICAP

Témoignage patient

Catherine 58 ans



Catherine a 58 ans. Il y a quelques années, c'est une mammographie de dépistage qui a permis de détecter précocement son cancer du sein.

Malgré les difficultés qu'elle rencontre pour se déplacer, elle continue à réaliser des mammographies de contrôle nécessaires au bon suivi médical.

Pour elle, c'est une évidence : « *Le dépistage sauve des vies, j'en suis la preuve.* »

Afin de faciliter ses déplacements et garantir un bon confort lors des examens, elle apprécie particulièrement de trouver des cabinets de radiologie accessibles aux personnes à mobilité réduite et à l'accueil bienveillant. Son message est clair : « *Même si ce n'est pas toujours simple, il faut se faire dépister. C'est essentiel.* »

Catherine est aujourd'hui engagée à témoigner pour rappeler que, même avec un handicap ou des difficultés de mobilité, il est possible et vital de participer au dépistage.

Témoignage professionnel de santé



Docteur Lauriane Dubois

Radiologue Institut Médical de la Femme Claude Bernard

Radiologue Hôpital Belle-Isle

Radiologue 2nd lecteur au CRCDC Grand Est

Dépistage organisé du cancer du sein : le rôle essentiel du radiologue et les défis de l'inclusion.

Chaque année, le dépistage organisé du cancer du sein permet de sauver des milliers de vies en France. Au cœur de ce dispositif, le rôle du radiologue est central.

Témoignage du Docteur Lauriane Dubois, radiologue engagée, entre rigueur médicale et humanité.

Un acteur clé du dépistage

« Le rôle du radiologue est d'analyser au mieux le sein via l'imagerie, les renseignements et examen cliniques, afin d'éliminer une lésion mammaire suspecte (qui n'a pas toujours de traduction clinique). C'est pourquoi le dépistage est primordial. »

Derrière cette mission essentielle, une expertise médicale pointue s'exerce. Dans le cadre du dépistage organisé, la mammographie suit un protocole standardisé : deux clichés (face et oblique externe) sont systématiquement réalisés, complétés par des clichés supplémentaires (notamment la tomosynthèse) si cela est nécessaire afin d'éliminer/confirmer tout doute. Un examen clinique est pratiqué et, en cas de densité mammaire élevée ou pour vérifier une image vue en mammographie, une échographie peut également être réalisée.

Une spécificité majeure distingue le dépistage organisé : une double lecture des clichés par un second radiologue qui permet rigueur et harmonisation des pratiques.

Un engagement personnel au service des femmes

Pour le Docteur Dubois, l'implication dans le dépistage du cancer du sein n'est pas simplement un devoir professionnel, c'est un véritable engagement personnel :

« Beaucoup de femmes sont touchées par le cancer du sein. Sa découverte est un moment très difficile, mais il ne faut pas oublier qu'il se guérit bien lorsqu'il est découvert à un stade précoce. »

Humaniser la radiologie, être en première ligne, rassurer les patientes (parfois angoissées à l'idée de passer une mammographie) sont ses motivations au quotidien :

« Mon objectif est de démocratiser la mammographie, qui n'est pas aussi terrible que ce que l'on imagine. »

Handicap et dépistage : des adaptations indispensables

Face à des patientes en situation de handicap moteur, sensoriel, cognitif ou psychique, le Docteur Dubois confirme avoir été confrontée à certaines situations :

« Les difficultés varient selon le type de handicap, mais des solutions existent ! »

Au-delà de l'adaptation technique, c'est souvent le temps et la bienveillance qui font la différence :

« Très souvent, ces femmes ont simplement besoin d'être rassurées et de se sentir en sécurité. »

Vers un dépistage plus inclusif

Pour améliorer la prise en charge des femmes en situation de handicap, deux leviers sont identifiés comme prioritaires :

- 1 Mieux sensibiliser les femmes concernées pour qu'elles osent franchir le pas.
- 2 Identifier en amont le handicap lors de la prise de rendez-vous, afin de pouvoir adapter la durée et les conditions d'examen.

Un message d'espoir et d'encouragement

« J'ai été très marquée par une patiente en détresse, qui redoutait tant le diagnostic qu'elle ne voulait même pas qu'on lui parle, même pour la rassurer. À l'annonce des résultats (qui étaient bons) elle a fondu en larmes de joie. »

Ce souvenir rappelle la dimension profondément humaine de l'acte de dépistage et la nécessité de s'adapter aux patientes.

À toutes les femmes, et en particulier celles en situation de handicap, le message est clair :

« Le handicap n'empêche en rien de réaliser une mammographie. Il est important pour TOUTES les femmes de se faire dépister régulièrement. Un cancer détecté tôt a de grandes chances de guérison. »

En conclusion : « Il ne faut pas hésiter »

« Je sais que la mammographie est un moment difficile pour beaucoup de femmes, avec ou sans handicap. Mais elle peut vous sauver la vie. Parfois, les délais de rendez-vous sont longs, mais il ne faut pas renoncer. Même si l'examen est réalisé avec un peu de retard, il reste efficace. »

À l'occasion d'Octobre Rose, cette parole de soignant nous rappelle que derrière chaque acte médical, il y a une histoire, une personne, une chance d'agir à temps.



LES MANIFESTATIONS EN OCTOBRE

À l'occasion d'Octobre Rose, le CRCDC Grand Est et ses partenaires renforcent leur mobilisation autour du dépistage organisé du cancer du sein, en portant une attention particulière aux populations les plus vulnérables.

L'accès à l'information pour les personnes éloignées du système de prévention, notamment dans les territoires affichant les plus faibles taux de participation, constitue l'un de nos objectifs prioritaires.

Tout au long du mois d'octobre, les équipes départementales iront à la rencontre de la population, et en particulier des femmes en situation de vulnérabilité. L'objectif est d'informer sur la maladie, les moyens de prévention et l'importance d'un dépistage régulier.

À partir de 50 ans, il est recommandé d'effectuer une mammographie de dépistage tous les deux ans. Ce geste simple sauve des vies.

Pour découvrir les manifestations du mois d'octobre organisées par ou en collaboration avec le CRCDC Grand Est, rendez-vous sur la page dédiée :

[Manifestations Octobre Rose 2025-CRCDC Grand Est](#)

Et suivez notre actualité en temps réel, sur nos réseaux sociaux :

FACEBOOK : www.facebook.com/CRCDC.GE

INSTAGRAM : <https://www.instagram.com/crcdcgrandest/>

LINKEDIN : <https://www.linkedin.com/company/28489769>



Un Plan d'actions « Prévention » partagé par les acteurs du Grand Est

L'Assurance Maladie (AM) est un partenaire privilégié de l'Agence Régionale de Santé (ARS). Dans le cadre de la politique partagée entre les deux institutions, un plan d'actions commun AM-ARS a été défini fin 2023. Son objectif est de renforcer la politique partenariale au niveau régional et surtout au niveau départemental afin que la déclinaison locale des orientations nationales et régionales réponde aux enjeux spécifiques des territoires. Le dépistage organisé des cancers est une des priorités de ce plan d'actions conjoint. Une des actions majeures est notamment la mise en place des instances de coordination départementale Cancer. Pilotées par l'ARS, ces instances réunissent le CRCDC, l'Assurance Maladie (Régime Général et Mutualité Sociale Agricole), les comités territoriaux de la Ligue contre le cancer et des représentants d'acteurs locaux sur la thématique. Ces instances ont pour objectif de déployer des actions de type « aller-vers », ciblant à la fois les publics les plus éloignés des dépistages organisés (sein, colorectal, col de l'utérus) et les professionnels de santé. La mise en place de ces instances ainsi que la définition des actions à mener sont en cours. À titre d'exemple, on peut citer la sensibilisation et la formation des professionnels en structures d'exercice coordonné, la formation de professionnels de santé et de personnes relais, la sensibilisation de salariés en entreprise ou encore la mise en place d'ateliers d'information en centre socio-culturel.

Pour plus d'informations :

<https://www.ameli.fr/assure/sante/themes/cancer-sein/dépistage-organise-50-74-ans>

<https://www.msa.fr/lfp/sante/dépistage-vaccination-examens>

[Dépistages organisés des cancers | Agence régionale de santé Grand Est](#)

<https://depistagecancer-ge.fr/dépistage-du-cancer-du-sein/comprendre-cancer-sein/>

À propos du CRCDC GRAND EST

Le CRCDC Grand Est, Centre Régional de Coordination des Dépistages des Cancers de la région Grand Est, est né en 2019 de la fusion de onze structures départementales de gestion des dépistages des cancers du sein, du côlon et du col de l'utérus. Celles-ci sont désormais les antennes territoriales du CRCDC Grand Est mettant en œuvre des actions de proximité auprès des populations ciblées par les dépistages des cancers, et renforçant les liens avec les professionnels de santé et acteurs régionaux impliqués dans ses programmes.

Le CRCDC Grand Est est la seule entité régionale missionnée pour accroître l'efficacité du dépistage des cancers dans notre région.

Ses missions

- Mettre en œuvre le dispositif et contribuer au pilotage national et régional ;
- Informer, sensibiliser la population et promouvoir le dépistage ;
- Lutter contre les inégalités sociales et territoriales ;
- Assurer le suivi de la population : recueil et enregistrement des examens réalisés, des résultats, relances en l'absence de suivi connu et gestion des perdus de vue ;
- Informer, mobiliser et former les professionnels de santé impliqués dans le dispositif ;
- Harmoniser les pratiques, assurer la coordination des acteurs et améliorer la qualité du dispositif ;
- Évaluer les programmes en lien avec Santé publique France ;
- Expérimenter et coordonner des projets innovants, scientifiques ou des essais cliniques sur le dépistage et la prévention des cancers.

Ses objectifs

- Augmenter le taux de participation aux dépistages des cancers afin de réduire la mortalité et la morbidité par cancer ;
- Réduire les inégalités d'accès aux dépistages des cancers.

Rejoignez-nous dans la lutte contre le cancer du sein !

DÉPISTAGE DESCANCERS

Centre de coordination
Grand-Est



**RÉPUBLIQUE
FRANÇAISE**

*Liberté
Égalité
Fraternité*



**l'Assurance
Maladie**

Agir ensemble, protéger chacun



santé
famille
retraite
services

L'essentiel & plus encore

Contact presse CRCDC GRAND EST

Katia GRAUSEM - Responsable communication

Tél. : 06 12 89 77 82

Mail : communication@depistagecancer-ge.fr

www.depistagecancer-ge.fr

